

紙・パルプ産業のエネルギー事情

2009年度(2008年度実績)版

1. わが国のエネルギーバランス 2007(平成19)年度	p 1
2. 紙・パルプ産業のエネルギーバランス 2008(平成20)年	p 1
3. 2009年度(2008年度実績)フォローアップ結果	
・化石エネルギー原単位指数ほかの推移	p 2
・化石エネルギー燃料種別原単位増減の推移(1990年度基準)	p 3
・エネルギー分類別原単位増減の推移(1990年度基準)	p 3
・エネルギー分類別原単位比率	p 4
・省エネルギー投資の推移	p 4
・燃料転換投資の推移	p 5
・今後の投資計画	p 5
・2008年度から2012年度5年間平均試算	p 5
・植林面積の推移	p 6
・＜参考＞クレジットの活用状況と排出量取引試行実施への参加状況	p 7
・＜参考＞古紙利用率の推移	p 7
4. エネルギー種別消費量および構成比の推移	p 8
5. 電力消費および自家発電の状況	
・電力消費量・自家発比率の産業間比較	p 9
・為替レートと自家発比率の推移	p 9
6. 重油・石炭の価格(円/GJ)と消費量の推移	p 10
7. 電力・蒸気の消費原単位指数の推移	p 11
8. 紙・パルプ産業の主要エネルギー購入費の推移	p 11
9. 紙・板紙生産金額に占める主要化石エネルギーコスト比率の推移	p 12
10. わが国のCO ₂ 排出量の推移(環境省)	p 13
11. わが国の産業別CO ₂ 排出量	p 14
12. 日本経団連加盟業種のCO ₂ 排出量の推移	p 15

2009年12月

日本製紙連合会 技術環境部

1. わが国のエネルギーバランス 2007(平成19)年度(図1)

単位：PJ (= 10⁹MJ 熱量換算)

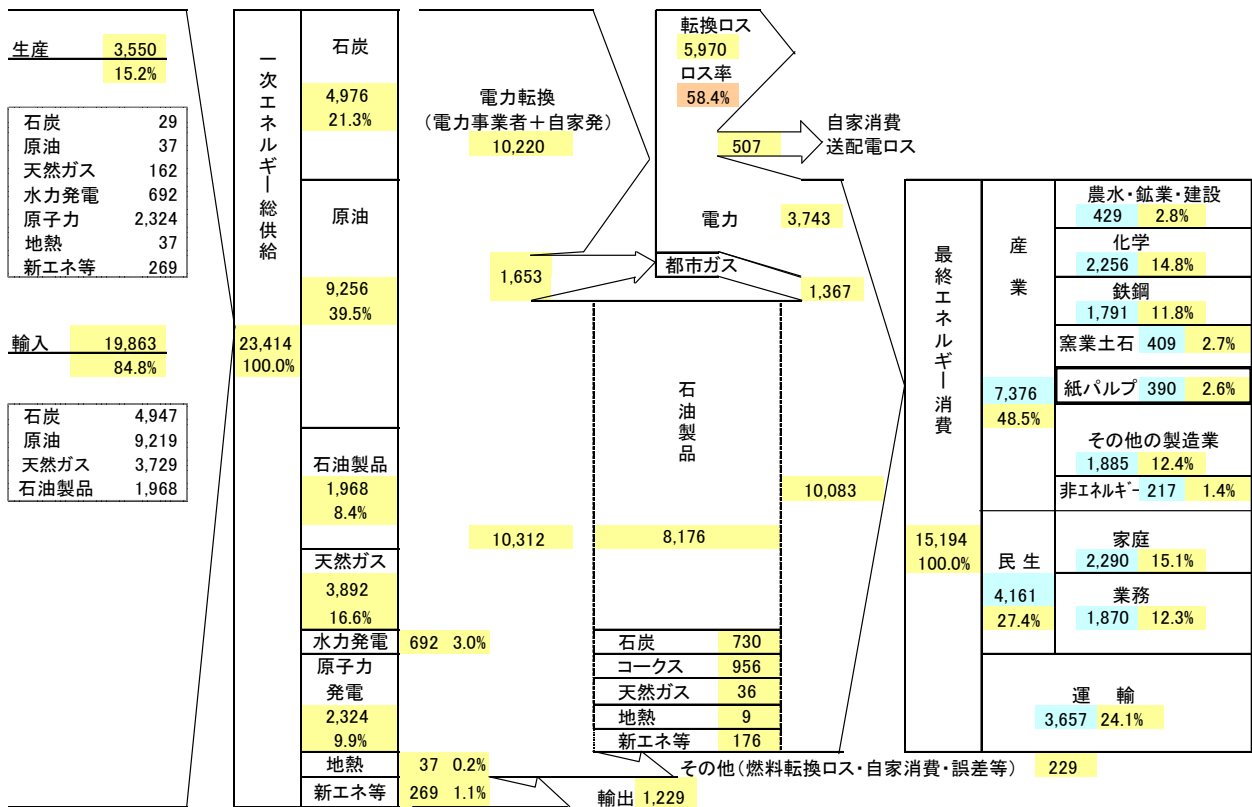
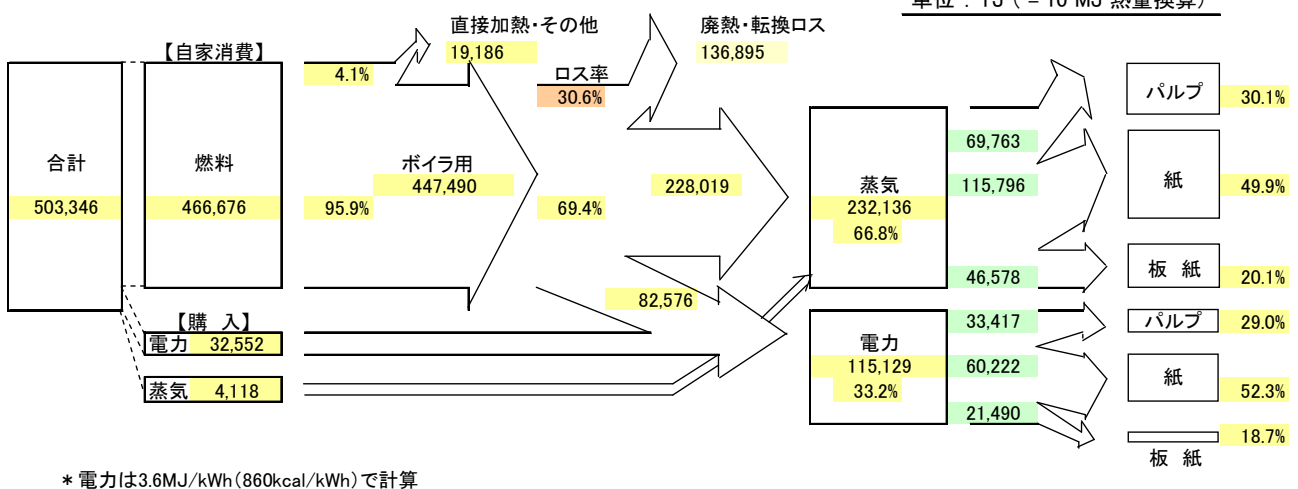


図1 わが国のエネルギーバランス 2007(平成19)年度

出典：「EDMC/エネルギー・経済統計要覧(2009年版)」(財)省エネルギーセンター

2. 紙・パルプ産業のエネルギーバランス 2008(平成20)年(図2)

単位：TJ (= 10⁶MJ 熱量換算)



* 電力は3.6MJ/kWh(860kcal/kWh)で計算

図2 紙・パルプ産業のエネルギーバランス 2008(平成20)年

出典：「石油等消費動態統計年報」2008(平成20)年 (経済産業省)

3. 2009年度(2008年度実績)フォローアップ結果

日本製紙連合会の「環境に関する自主行動計画(温暖化)」の進捗状況を確認するため、本年7月、2009年度(2008年度実績)フォローアップ調査を実施した。今回のフォローアップは、2度目の目標アップ後、2度目の調査である。

【目標】(2007年9月改定)

- ①2008年度から2012年度までの5年間平均で、製品当たり化石エネルギー原単位を1990年度比20%削減し、化石エネルギー起源CO₂排出原単位を1990年度比16%削減することを目指す。
- ②国内外における植林事業の推進に努め、2012年度までに所有または管理する植林地を70万haに拡大することを目指す。

化石エネルギー原単位指数および化石エネルギー起源CO₂排出原単位指数の推移

36社106工場・事業所から回答を得た。紙・板紙生産シェアは、全製紙会社合計の89.3%を占める。2008年度の化石エネルギー原単位は、生産量が前年度と比べ約▲8%の大幅減少となったにもかかわらず、省エネルギーとともに化石エネルギーから再生可能エネルギーおよび廃棄物エネルギーへの転換が更に進み、前年度に対して▲0.4pt改善された。また、1990年度比では79.0%となり一昨年改定した2008年度から2012年度の5年間平均目標の80%を若干ではあるが2年連続して上回った。

化石エネルギー起源CO₂排出原単位も生産量の大幅な減少にもかかわらず前年度同様の原単位を維持した。1990年度比では82.4%となり、一昨年改定した5年間平均目標の84%を2年連続して1pt強上回った。(図3)

特に化石エネルギー起源CO₂排出量は、生産減の影響を受けて1990年度比83.4%、2005年度比86.2%と大幅な減少となっている。

なお、3ページに化石エネルギー燃料別原単位推移(図4)、エネルギー分類別原単位推移(図5)および4ページにエネルギー分類別原単位比率(図6)を示した。1990年度以降、重油を主とした化石エネルギーが徐々に減少して来たが、2003年度よりそれが顕著となり、替わって再生可能エネルギーと廃棄物エネルギーが着実に増加していることが分かる。

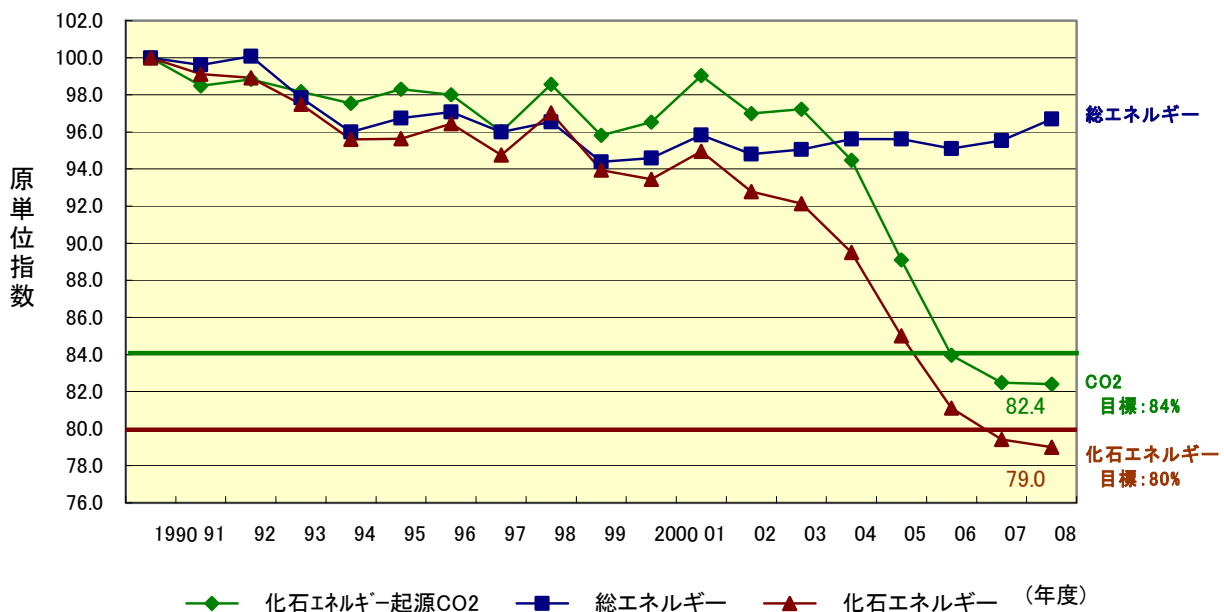


図3 化石エネルギー原単位指数およびCO₂排出原単位指数の推移(1990年度=100)

出典：第12回(2009年度)「環境に関する自主行動計画(温暖化対策)」フォローアップ調査結果(2008年度実績)

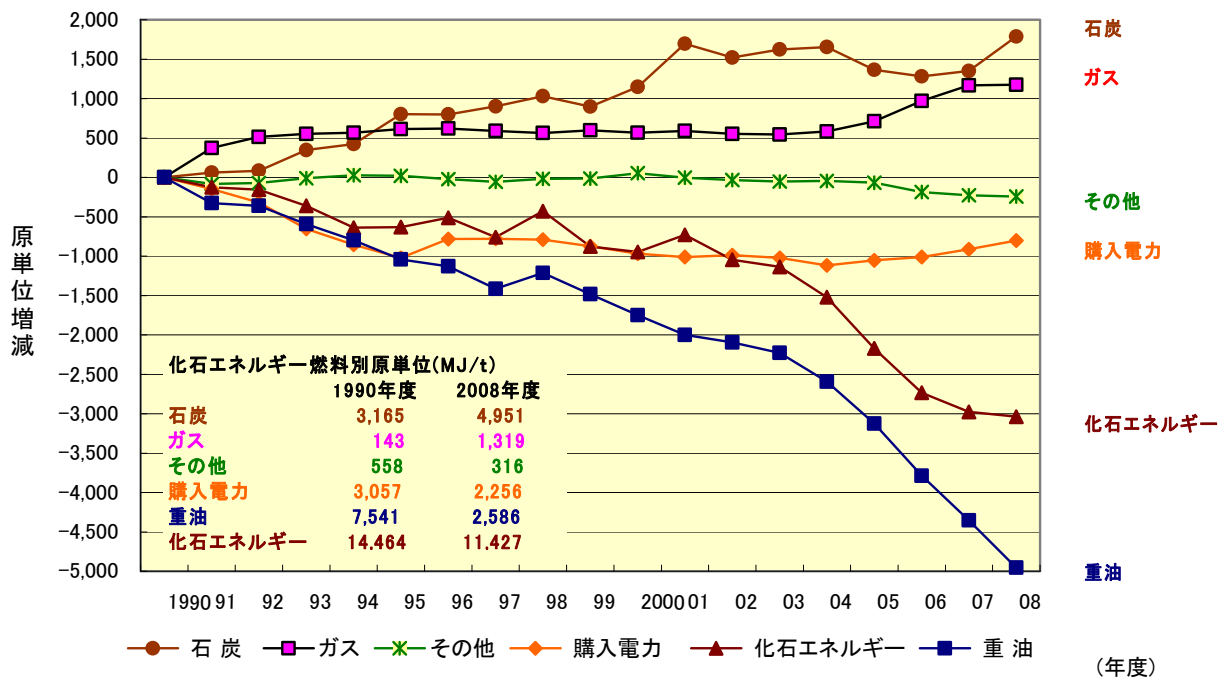


図4 化石エネルギー燃料別原単位推移(MJ/t、1990年度基準)

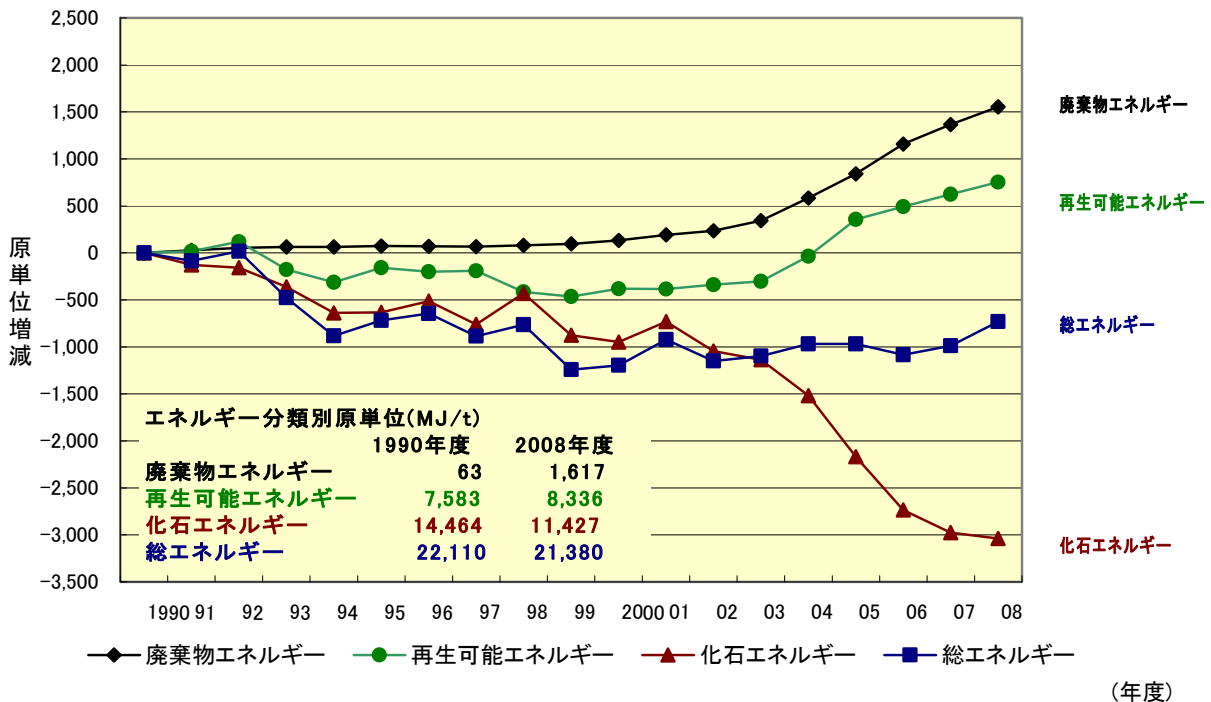


図5 エネルギー分類別原単位推移(MJ/t、1990年度基準)

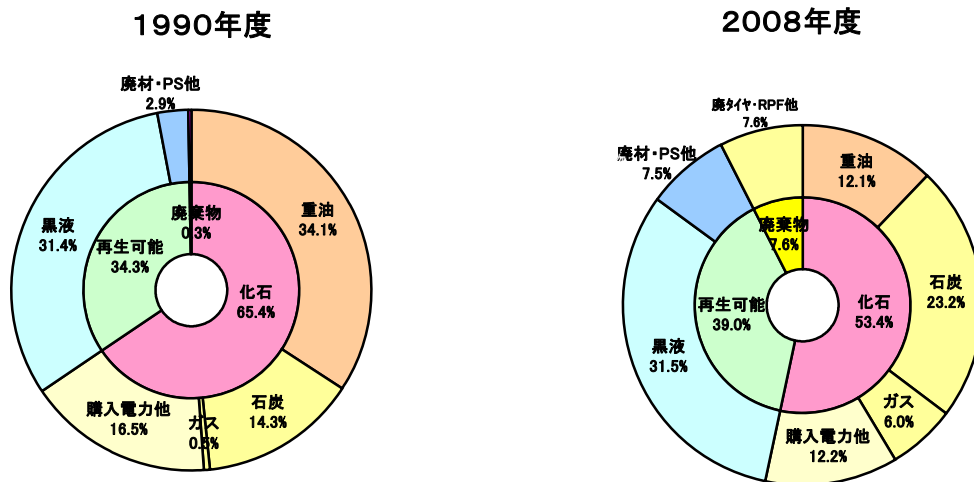


図6 エネルギー分類別原単位比率

出典(上記3図)：第12回(2009年度)「環境に関する自主行動計画(温暖化対策)」フォローアップ調査結果(2008年度実績)

省エネルギー投資の推移

省エネルギー投資は、2002年度を底として徐々に増加して来たが、2008年度後半からの景気悪化による大幅な減産の影響を受け、大きく減少した。2007年度は、動力部門で回収ボイラー更新、抄造部門でプレス、インレットの改造等の大型投資が実施されたが、2008年度は、エバ、並びにドライヤーフードの改造、タービン効率アップ等中程度の投資が行われたにとどまり過去最低の投資額となった。(表1)

一方、化石エネルギー起源CO₂削減対策のため、化石エネルギー(重油)から再生可能エネルギー及び廃棄物エネルギー、或いは同じ化石エネルギーでもCO₂排出係数の小さい都市ガスや天然ガスへの燃料転換投資は、景気の急激な悪化にもかかわらず過去最高の投資額となった。(表2)

表1 部門別省エネルギー投資額・効果の推移

	(回答会社)	1997年度 (39社)	1998年度 (32社)	1999年度 (39社)	2000年度 (29社)	2001年度 (27社)	2002年度 (22社)	2003年度 (22社)	2004年度 (25社)	2005年度 (25社)	2006年度 (25社)	2007年度 (24社)	2008年度 (26社)
パルプ	①投資額 (百万円)	7,051	5,985	11,492	8,011	3,737	2,542	2,198	3,359	2,760	3,009	3,289	2,934
	②効果 (TJ/年)	501	705	1,502	1,783	1,207	4,033	1,035	2,158	1,883	1,896	1,196	1,233
	①/② (千円/TJ)	14,074	8,489	7,651	4,493	3,096	630	2,124	1,557	1,466	1,587	2,750	2,379
抄造	①投資額 (百万円)	5,929	6,290	1,535	7,372	8,593	1,942	2,600	4,301	2,450	2,998	8,628	1,889
	②効果 (TJ/年)	408	723	1,613	1,393	1,899	1,779	777	1,237	1,355	1,523	1,546	1,586
	①/② (千円/TJ)	14,532	8,700	952	5,292	4,525	1,092	3,346	3,477	1,808	1,969	5,581	1,191
動力	①投資額 (百万円)	26,299	20,011	5,325	6,032	2,324	2,537	5,116	16,300	2,726	2,524	17,922	1,263
	②効果 (TJ/年)	4,931	3,188	1,472	2,342	1,202	1,017	5,631	2,430	1,410	1,380	2,317	675
	①/② (千円/TJ)	5,333	6,277	3,618	2,576	1,933	2,495	909	6,708	1,933	1,828	7,735	1,871
その他	①投資額 (百万円)	2,506	3,458	1,142	1,626	2,272	1,172	405	946	452	632	1,604	1,242
	②効果 (TJ/年)	2,778	3,386	852	1,157	1,909	526	486	449	597	713	773	370
	①/② (千円/TJ)	902	1,021	1,340	1,405	1,190	2,228	833	2,107	757	886	2,075	3,354
合計	①投資額 (百万円)	41,785	35,744	19,494	23,041	16,926	8,193	10,319	24,906	8,388	9,163	31,443	7,328
	②効果 (TJ/年)	8,618	8,002	5,439	6,675	6,217	7,355	7,929	6,274	5,245	5,513	5,832	3,865
	①/② (千円/TJ)	4,849	4,467	3,584	3,452	2,723	1,114	1,301	3,970	1,599	1,662	5,391	1,896
	③1990年度比 (%)	2.34	2.18	1.48	1.81	1.69	2.00	2.16	1.71	1.43	1.51	1.59	1.05

注) ③1990年度比 (%) : 1990年度の化石エネルギー使用量 367,805 TJに対するその年の投資省エネ効果量 (TJ)の割合

表2 燃料転換投資の推移

	2000年度	2001年度	2002年度	2003年度	2004年度	2005年度	2006年度	2007年度	2008年度
投資額 (百万円)	24	0	6,650	7,826	18,412	17,714	34,972	28,627	44,687
化石エネルギー削減量 (TJ/年)	151	0	908	3,878	9,046	13,428	12,228	8,827	9,014
化石エネルギー起源 CO ₂ 削減量 (万 t/年)	0	0	4	26	49	102	66	55	51

今後の投資計画

今後の省エネ投資計画について、汎用投資（2億円未満）と大型投資（2億円以上）とに分けて調査した。汎用投資は2009年度以降も従来どおりの投資が行われるとし、大型投資については2012年度までに計画されている投資を積算した。また、燃料転換投資についても2012年度までの投資を積算した。結果は以下のとおりで、約493億円の投資が計画されており、その約42%が燃料転換投資である。（表3）

表3 今後の投資計画(2009年度から2012年度累計)

		投資予定額 (百万円)	化石エネルギー削減量 (TJ)
省エネルギー投資	汎用投資	22,605	15,300
〃	大型投資	5,925	1,108
燃料転換投資		20,777	1,010
合計		49,307	17,419

表4 燃料転換投資計画によるバイオマス燃料、廃棄物燃料2012年度使用量予測

	2008年度 実績		2009～2012年度 増加		2012年度 使用量	
	(BD t/年)	(TJ/年)	(BD t/年)	(TJ)	(BD t/年)	(TJ/年)
廃材、バーク	1,514,533	24,687	77,923	1,209	1,592,456	25,896
P S、紙屑	1,481,829	15,696	15,800	168	1,497,629	15,863
RDF+RPF	737,458	18,985	10,080	274	747,538	19,259
廃プラスチック	124,103	3,554	0	0	124,103	3,554
廃タイヤ	428,574	14,296	0	0	428,574	14,296
廃油	80,997	3,256	0	0	80,997	3,256
メタン	429	9	1,541	32	1,970	41

注) 廃油の単位はk l、メタンは千Nm³である

2008年度から2012年度の5年間平均の試算

今後の投資計画(表3)および転換燃料使用計画(表4)をベースに、毎年恒常的におこなわれる環境対策、品質対策、要員合理化対策などの増エネルギーについての実績を勘案し、燃料転換に際しての燃料調達率や、長期エネルギー需給見通し、昨年後半からの急速な景気悪化による減産が今年度も継続していること等の生産への影響も考慮して試算した。

その結果、①景気悪化による投資抑制やマシン稼働率低下の継続 ②転換燃料の量の集荷限界が見えてきており、更に他業界との調達競争が一層激化する などの影響を受ける可能性があるが、化石エネルギー原単位、化石エネルギー起源CO₂排出原単位ともに何とか目標を上回って達成できる可能性のある試算結果となった。また、生産量が1990年度比で2%弱しか増加しない試算となったため、化石エネルギー消費量、化石エネルギー起源CO₂排出量ともに1990年度を大きく下回る見込みである。(表5)

表5 2008年度から2012年度5年間平均試算

	生産量 (万 t)	化石エネルギー		化石エネルギー起源CO ₂	
		消費量 (TJ)	原単位 (MJ/ t)	排出量 (万 t)	原単位 (t-CO ₂ /t)
1990年度実績	2,543	367,805	14,464	2,553	1.004
指数	100.0	100.0	100.0	100.0	100.0
2008年度実績	2,575	294,257	11,427	2,131	0.827
指数	101.3	80.0	79.0	83.4	82.4
2008年度から2012年度の5年間平均目標			80%以下		84%以下
2008年度から2012年度の5年間平均(試算)*	2,585	296,034	11,452	2,149	0.831
指数	101.7	80.5	79.2	84.2	82.8

* 購入電力C排出係数：2004年度から2008年度の5年間平均値(1.051 t-C/万kwh)を用いて試算

出典(上記2表)：第12回(2009年度)「環境に関する自主行動計画(温暖化対策)」フォローアップ調査結果(2008年度実績)

植林面積の推移

植林について、当初計画は「植林は紙パルプ原料確保の観点のみならずCO₂の吸収固定、炭素の循環利用推進の点からも重要であり、国内外における植林事業の推進に努め、当初「2010年までに所有又は管理する植林地の550千haへの拡大を目指す」としていたが、2004年にこれを強化して目標を600千haに拡大し、更に2007年に「2012年度までに700千haを目指す」ことに再度強化した。

植林面積の推移は順調であり、2008年度末で国内外合わせて、647千haとなっており、目標の700千haの92%となった。(表6)

海外植林は、2008年度末で、1990年度に対して368千ha増加(東京都23区の5.8倍)の497千haである。地域はブラジル、オーストラリア、チリ、ニュージーランド、ベトナム、南アフリカ、中国、ラオスの8ヶ国である。

表6 植林面積の推移

単位:(千ha)

	1990年度	2000年度	2001年度	2002年度	2003年度	2004年度	2005年度	2006年度	2007年度	2008年度	2012年度
国内	146	128	125	121	139	151	150	150	150	150	目標
海外	129	278	301	342	353	355	387	455	458	497	
合計	275	406	426	463	492	506	537	605	608	647	700
対目標(%)	39	58	61	66	70	72	77	86	87	92	

注) 2003年度以降の国内は関連会社分を含む

出典：第12回(2009年度)「環境に関する自主行動計画(温暖化対策)」フォローアップ調査結果(2008年度実績)

＜参考＞クレジットの活用状況と排出量取引試行実施への参加状況

2008年度から京都議定書の第一約束期間に入るため、目標達成のための京都メカニズム等によるクレジットの活用状況、及び排出量取引の参加状況が報告されている。

2008年度のクレジットの取得、償却はない。

排出量取引試行実施への参加状況は、CO₂発生量割合で71%、生産量割合で約70%となっている。

クレジットの活用状況

クレジットの種類	2008年度 償却した量(※1)	2008～2012年度 取得予定量(※2)	2008年度売却量
京都メカニズムによる クレジット	0	0	
国内クレジット	0	0	
試行排出量取引スキーム の排出枠(※3、※4)			
クレジット量合計	0	0	0

※1 2009年6月30日までに償却量を算定。また、京都メカニズムクレジットにおいては、政府口座への償却前移転量とする。

※2 2008年度分の償却量を含む。

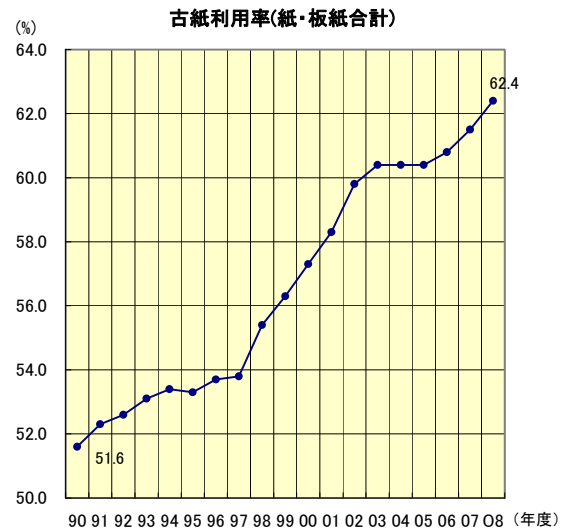
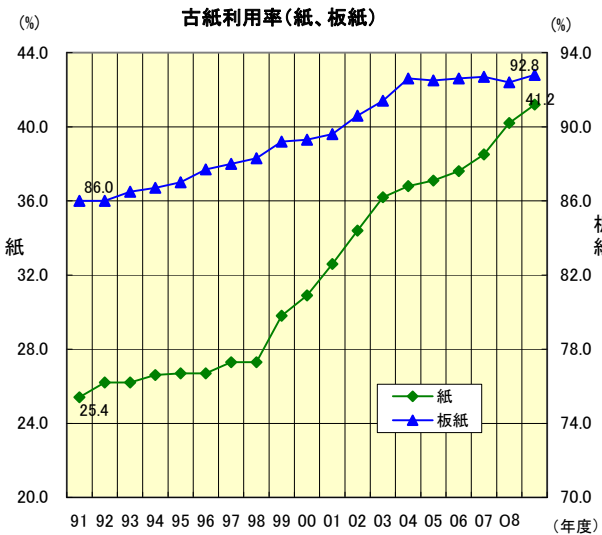
※3 2008年度売却量は、試行排出量取引スキーム2008年度目標設定参加者が目標達成確認期間内までに売却した量を算定。

※4 業界団体自主行動計画のパウンダリー内に所属する企業間での売買は、記載しない。

排出量取引試行実施の状況

	2009年度現在
排出量取引試行実施参加企業数	10
業界団体自主行動計画参加企業	36
シェア率 (CO ₂ 排出量割合による)	71.4%

＜参考＞ 古紙利用率の推移 (1990～2008年度)



出典：「古紙ハンドブック」(古紙再生促進センター)

「紙・印刷・プラスチック・ゴム製品統計年報」2008(平成20年)(経済産業省)

*2008年度は暫定値

4. エネルギー種別消費量および構成比の推移

KP 工場のパルプ廃液（黒液）と廃材による再生可能エネルギーが総エネルギーの約 40%を占めており、このバイオマス比率の高さが製紙業界の特徴である。（図 7）（表 7）

オイルショック後、エネルギーセキュリティの面から重油比率の低下を行うため、重油から石炭への燃料転換を進めたが、2003 年度以降は重油から再生可能エネルギーや廃棄物エネルギーへの燃料転換が各社によって急激に進められ、その結果、化石エネルギー原単位および化石エネルギー起源 CO₂ 排出原単位の改善が進み、2008 年度も年後半の急激な景気悪化はあったが、引き続きその効果が出ている。（図 8）

（「3. 2009 年度フォローアップ結果」参照）

* 購入電力=3.6MJ/kWh（860kcal/kWh）で計算

表 7 紙パルプ産業のエネルギー消費量(2008 年)

	百万MJ	%
重油	78,907	15.7
ガソリン・灯油・軽油	1,843	0.4
LPG	1,109	0.2
炭化水素油・石油コークス	4,790	1.0
石油系燃料	86,649	17.2
石炭	128,430	25.6
都市ガス・天然ガス	45,562	9.1
その他燃料	173,993	34.6
購入電力（3.60MJ/kwh）	31,865	6.3
購入蒸気	4,118	0.8
二次エネルギー	35,982	7.2
回収黒液	173,373	34.5
廃材	25,598	5.1
廃タイヤ	7,063	1.4
再生可能・廃棄物エネルギー計	206,034	41.0
合計	502,659	100.0

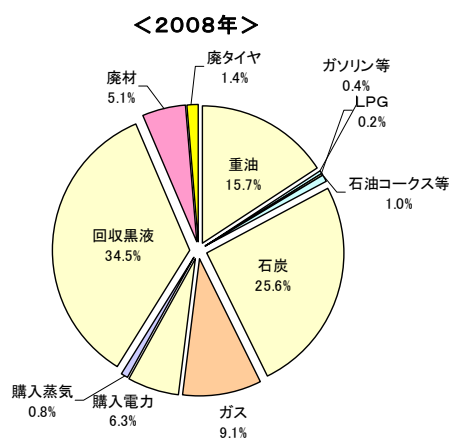


図 7 紙パルプ産業のエネルギー構成 (2008 年)

出典：「石油等消費動態統計年報」2008(平成 20)年（経済産業省）

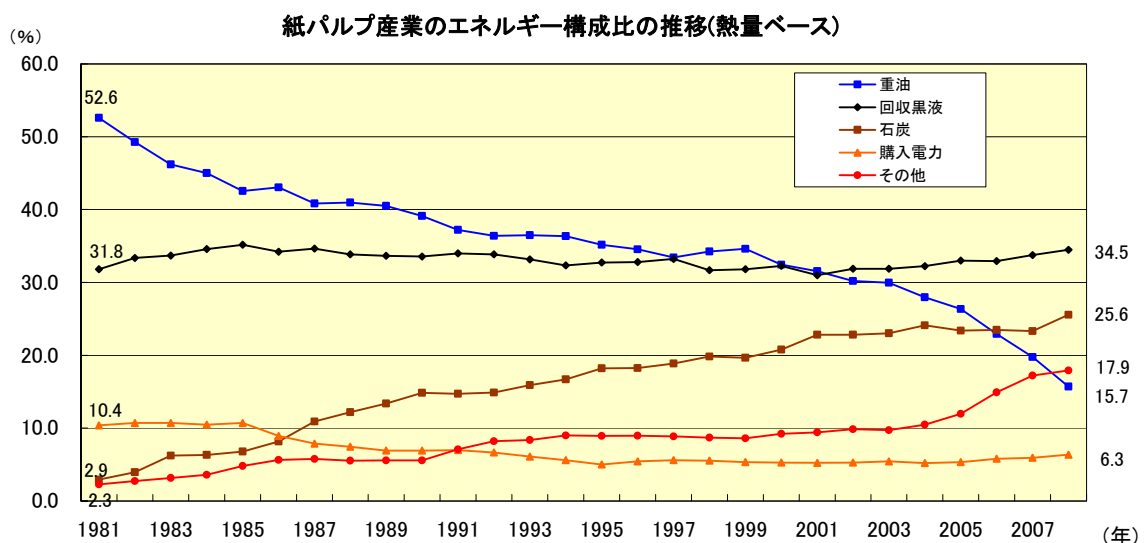


図 8 紙パルプ産業のエネルギー構成比の推移(熱量ベース)

出典：「石油等消費動態統計年報」2008(平成 20)年（経済産業省）

5. 電力消費および自家発電の状況

紙・パルプ産業の電力消費量は製造業の中で第4位である。パルプ化工程（蒸解、晒、黒液濃縮）や抄紙工程（乾燥）で多量の中低圧蒸気を使用することから、ボイラーで得られる高温高圧蒸気をまず発電に利用し、その後の中低圧蒸気を熱利用するコージェネレーション（熱電併給システム）が発達している。このように、紙・パルプ産業は構造的に自家発電メリットがあるため、1985年からの円高のメリットにより自家発電が進み、その比率は製造業の中で実質的には最高水準の約71%（製造業第2位）に達しているが、最近の原油高の影響でその比率が少し低下気味である。

(図9)(図10)

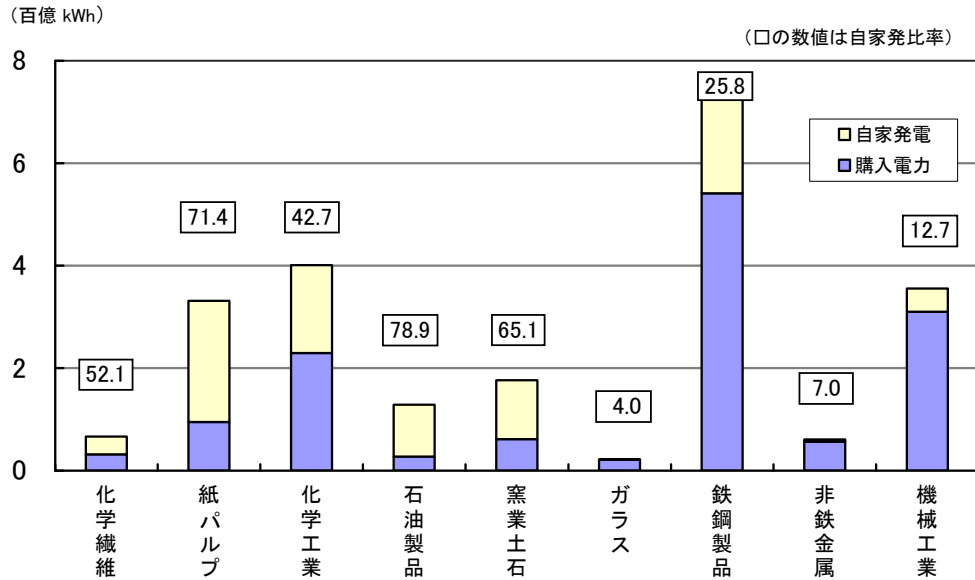


図9 電力消費量・自家発電比率の産業間比較 2008(平成20)年

出典：「石油等消費動態統計年報」2008(平成20)年（経済産業省）

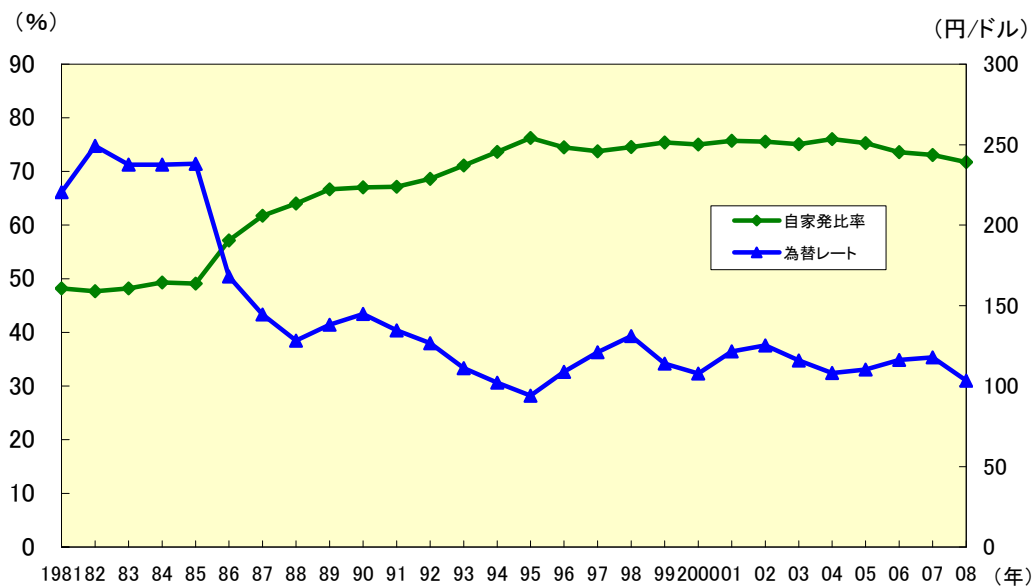


図10 自家発電比率と為替レートの推移

出典：自家発電比率「石油等消費動態統計年報」2008(平成20)年（経済産業省）
為替レート「統計月報」（東洋経済新報）

6. C重油・石炭の価格(円/GJ)と消費量の推移

エネルギーセキュリティの面から重油比率を低下させるため、重油から石炭への転換が進み、最近では重油から再生可能エネルギーや廃棄物エネルギーへの転換が進んでいる。その結果、1990年に比べ2008年の重油換算の石炭消費量は約6.4割増、C重油は約6割強の減となり、一昨年からは石炭がC重油を上回るようになり、その差がますます開いている。一方、C重油価格はBRICs等発展途上国の消費拡大による需要増、供給の先細り不安等から2004年より急激に上昇してきた。昨年の景気悪化に伴い一旦は低下したが、2009年より再び上昇傾向にあり、それに引きずられる形で、石炭価格も徐々に上昇している。(図11)(図12)

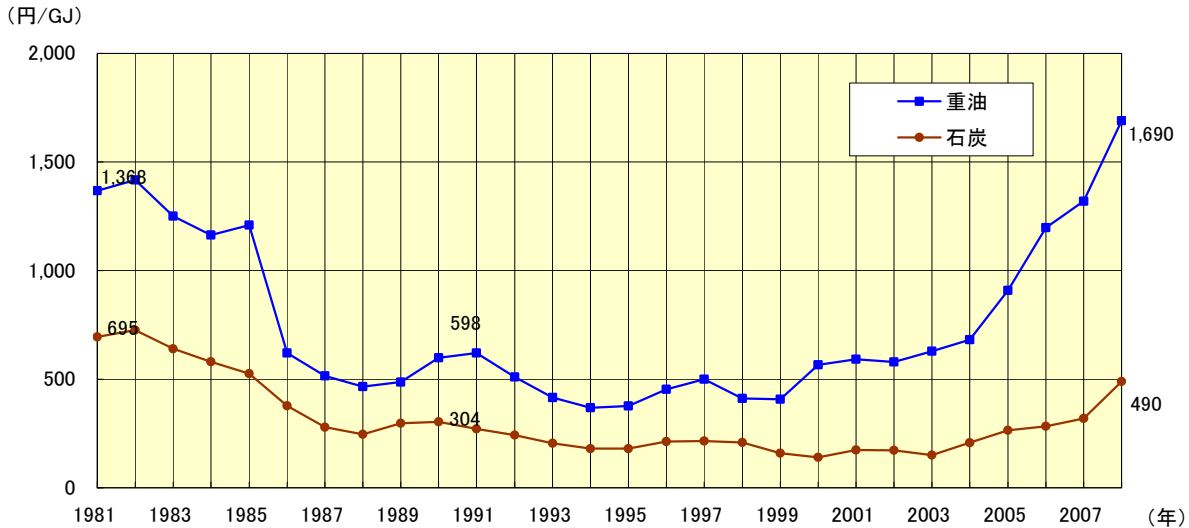


図11 C重油・石炭価格の推移

出典：重油価格 日本経済新聞社調べ
石炭価格 「石油資料月報」(石油連盟)

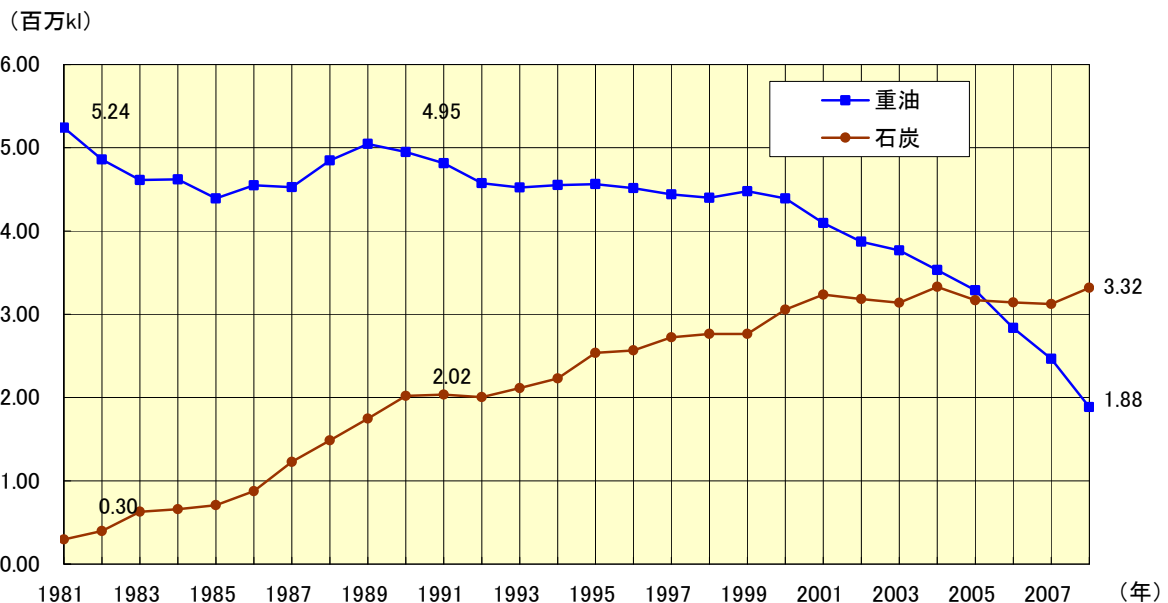


図12 C重油・石炭消費量の推移(重油換算)

出典:「石油等消費動態統計年報」 2008(平成20年)(経済産業省)

7. 電力・蒸気の消費原単位指数の推移

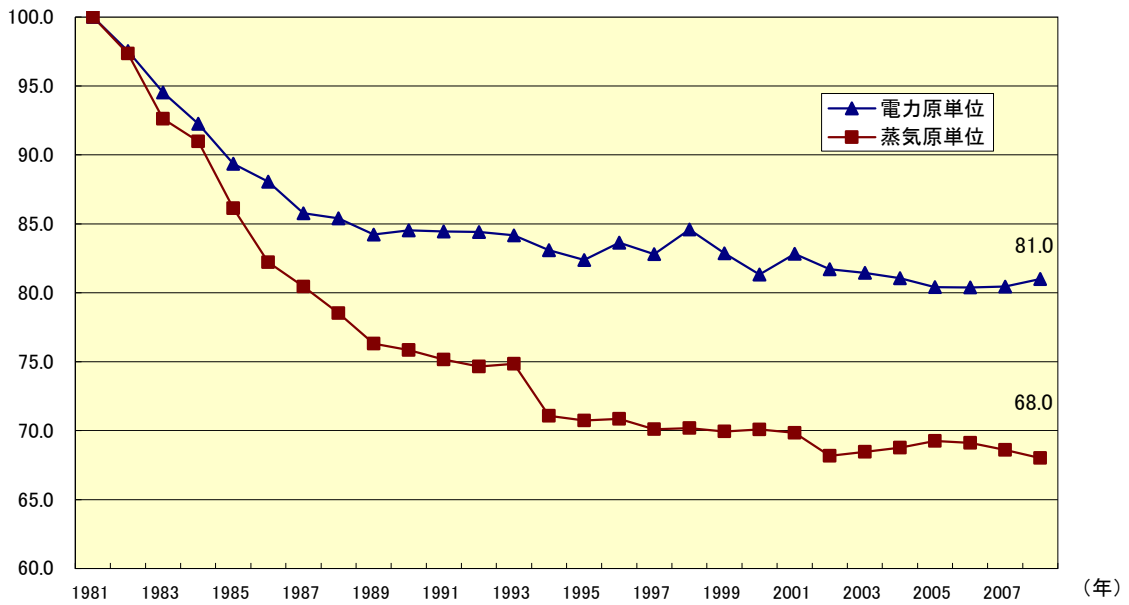


図 1 3 電力および蒸気消費原単位指数の推移(1981年=100)

出典：「石油等消費動態統計年報」2008(平成20年) (経済産業省)
「紙・板紙統計年報」(日本製紙連合会)

8. エネルギーコスト

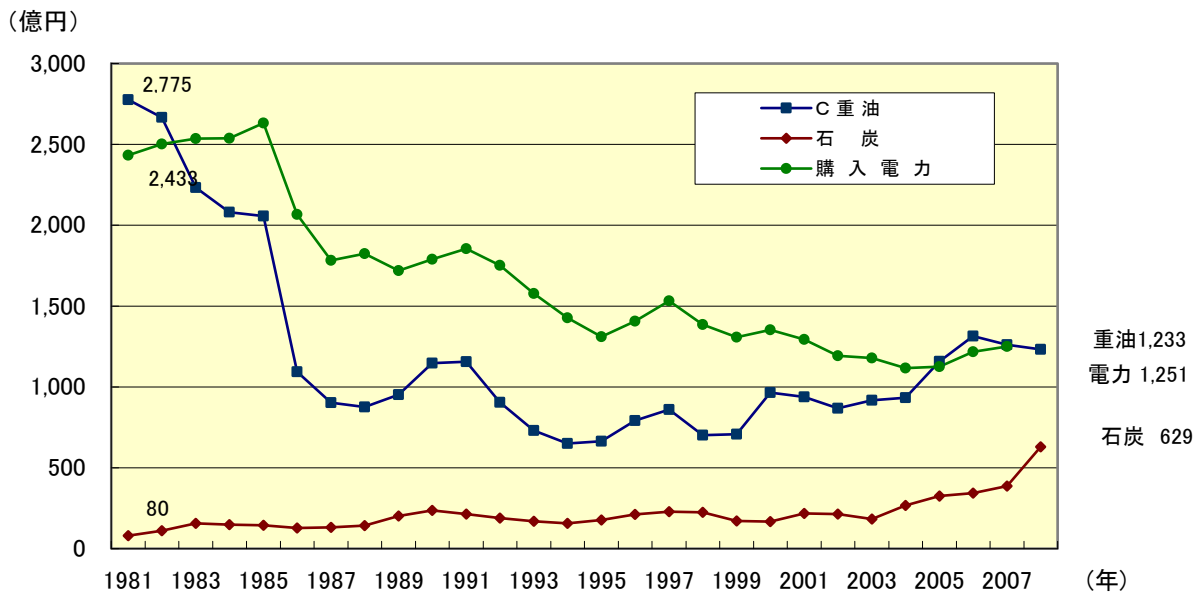


図 1 4 紙パルプ産業の主要化石エネルギー購入費の推移

出典：重油価格 日本経済新聞社調べ(年ベース)
石炭価格 「石油資料月報」(石油連盟)(年ベース)
電力料金 「エネルギー・経済統計要覧(2008年版)」(省エネルギーセンター)(年度ベース)
* 電力料金のみ2008年度データなし

9. 紙・板紙生産金額に占める主要化石エネルギーコスト比率の推移

1985年からの円高の進行で急激に化石エネルギーコスト比率が低下し、その後も為替と生産量の変動により多少の変化はあるものの、8%前後で安定していた。しかし、2004年央よりC重油価格が急激に上昇し、それに伴い石炭価格も徐々に上昇に転じている。その影響で2006年は1987年以来20年ぶりに化石エネルギーコストが10%を越し、2007年もほぼ同レベルで推移している。(図15)(表8)

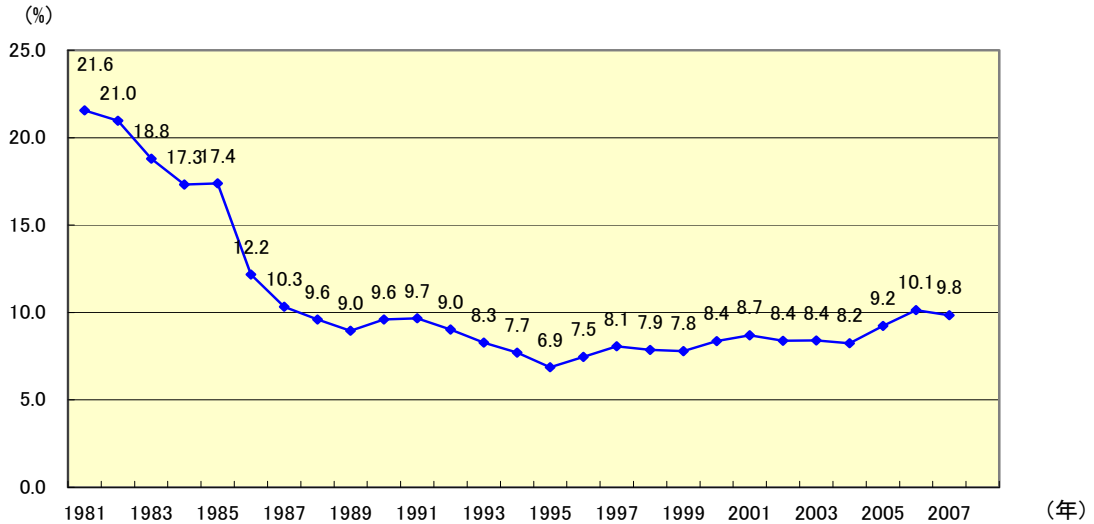


図15 紙・板紙生産金額に占める主要化石エネルギー比率の推移

表8 紙・板紙生産金額に占める主要化石エネルギー比率の推移

年	C重油			石炭			購入電力			主要エネルギー費(a) (億円)	紙・板紙生産額(b) (億円)	a/b (%)			
	消費千kl	単価 千円/kl 円/GJ	金額 億円	消費千t	単価 千円/t 円/GJ	金額 億円	消費億kWh	単価 円/kWh 円/GJ	金額 億円						
1981	4,945	56.1	1,368	2,775	453	17.7	695	80	113	21.5	2278	2,433	5,288	24,531	21.6
1982	4,586	58.2	1,417	2,667	602	18.4	725	111	115	21.8	2313	2,503	5,280	25,183	21.0
1983	4,352	51.3	1,251	2,233	958	16.3	640	156	116	21.8	2313	2,534	4,923	26,192	18.8
1984	4,361	47.7	1,163	2,081	1,001	14.7	580	148	117	21.7	2309	2,537	4,766	27,518	17.3
1985	4,147	49.6	1,209	2,057	1,076	13.4	527	144	120	21.9	2329	2,632	4,833	27,796	17.4
1986	4,294	25.5	621	1,094	1,332	9.6	378	128	102	20.2	2141	2,066	3,288	27,000	12.2
1987	4,273	21.1	515	903	1,866	7.1	279	132	95	18.7	1987	1,784	2,819	27,302	10.3
1988	4,574	19.1	467	875	2,259	6.3	246	141	97	18.7	1987	1,824	2,841	29,605	9.6
1989	4,764	20.0	487	952	2,661	7.6	298	201	97	17.7	1882	1,720	2,873	32,087	9.0
1990	4,672	24.5	598	1,147	3,075	7.7	304	237	101	17.7	1881	1,788	3,172	33,048	9.6
1991	4,544	25.5	620	1,156	3,099	6.9	271	214	104	17.9	1895	1,856	3,226	33,351	9.7
1992	4,320	21.0	511	906	3,053	6.2	242	188	97	18.1	1925	1,752	2,846	31,569	9.0
1993	4,270	17.1	416	729	3,220	5.2	206	168	87	18.1	1925	1,577	2,475	29,900	8.3
1994	4,296	15.1	369	650	3,395	4.6	181	156	81	17.7	1880	1,426	2,232	28,973	7.7
1995	4,306	15.4	376	665	3,861	4.6	180	177	75	17.5	1859	1,309	2,151	31,298	6.9
1996	4,260	18.6	453	792	3,911	5.4	213	211	82	17.1	1810	1,406	2,409	32,335	7.5
1997	4,191	20.5	500	860	4,147	5.5	216	227	87	17.6	1872	1,532	2,619	32,472	8.1
1998	4,152	16.9	411	701	4,208	5.3	209	223	83	16.7	1777	1,387	2,311	29,393	7.9
1999	4,226	16.8	408	708	4,208	4.1	159	171	81	16.2	1804	1,308	2,186	28,063	7.8
2000	4,079	23.6	567	964	4,447	3.7	140	166	83	16.2	1802	1,352	2,482	29,662	8.4
2001	3,803	24.7	592	938	4,709	4.6	175	219	80	16.2	1803	1,293	2,450	28,161	8.7
2002	3,595	24.2	579	868	4,632	4.6	173	213	79	15.1	1679	1,193	2,274	27,119	8.4
2003	3,499	26.2	629	917	4,567	4.0	151	184	80	14.8	1642	1,178	2,279	27,161	8.4
2004	3,278	28.5	682	933	4,846	5.5	207	267	77	14.4	1604	1,117	2,317	28,114	8.2
2005	3,038	38.1	909	1,157	4,773	6.8	265	325	79	14.2	1611	1,124	2,606	28,212	9.2
2006	2,621	50.2	1,197	1,315	4,734	7.3	283	344	85	14.3	1623	1,218	2,877	28,390	10.1
2007	2,279	55.3	1,320	1,260	4,707	8.2	319	386	87	14.3	1627	1,251	2,897	29,456	9.8
2008	1,741	70.8	1,690	1,233	4,997	12.6	490	629	90						

出典：エネルギー消費量 「石油等消費動態統計年報」 2008(平成20)年 (経済産業省)
 重油価格 「日本経済新聞社調べ」(年ベース)
 石炭価格 「石油資料月報」(石油連盟)(年ベース)
 電力料金 「エネルギー・経済統計要覧(2008年版)」(省エネルギーセンター)(年度ベース)
 *電力料金の2008年度データがない
 紙・板紙生産額 「紙・印刷・プラスチック・ゴム製品統計年報」 2008(平成20)年 (経済産業省)

10. わが国のCO₂排出量の推移(環境省)

2008年度(平成20年)のわが国のCO₂排出量は12億1,600万t(速報値)で、1990年度比6.3%(7,200万t)増加、前年度比6.5%(8,500万t)減少という結果となった。(図16)

部門別にみると、産業部門からの排出は、景気悪化による生産量の減少に伴い製造業、非製造業からの排出量が減少し、1990年度比では12.9%(6,260万t)減少、前年度比10.8%(5,100万t)減少した。家庭部門は昨年と比べ冬季の高温による暖房需要の減少等により、1990年度比では35.0%(4,420万t)増加しているが、前年度比で4.4%(797万t)減少した。運輸部門は1990年度比では8.6%(1,840万t)の増加となっているが、昨年と比べ自家用車の燃費の改善及び輸送量の減少による貨物自動車からの排出量が減少したため、前年度比で5.3%(1,320万t)減少した。また、業務その他部門(商業、ワイス、銀行等)は延床面積の増加等により1990年度比で41.2%(6,790万t)増加したが、家庭部門と同様に冬季の高温による暖房需要の減少等により前年度より1.8%(419万t)減少した。(表9)(図17)

(百万tCO₂)



図16 わが国のCO₂排出量の推移

出典：2007(平成19)年度の温室効果ガス排出量速報値について(環境省)
<http://www.env.go.jp/press/press.php?serial=10411>

表9 部門別CO₂排出量の推移

	CO ₂ 排出量(百万t)						2008年度 増減%	
	①1990年度		②2007年度		③2008年度(環境省速報)		1990年度比	2007年度比
	構成比%	構成比%	構成比%	構成比%	構成比%	③/①	③/②	
エネルギー転換部門	68	5.9	83	6.4	78	6.4	115.6	94.5
産業部門	482	42.1	471	36.2	420	34.5	87.1	89.2
業務部門	164	14.4	236	18.2	232	19.1	141.2	98.2
家庭部門	127	11.1	180	13.8	172	14.1	135.0	95.6
運輸部門	217	19.0	249	19.2	236	19.4	108.6	94.7
工業プロセス他	63	5.5	51	3.9	50	4.1	78.4	97.1
廃棄物	22	1.9	31	2.4	28	2.3	129.2	91.3
計	1,144	100.0	1,301	100.0	1,216	100.0	106.3	93.5

工業プロセス：コークスやセメントなど燃料以外で排出するプロセス由来のCO₂

廃棄物：焼却ほか

出典：(独)国立環境研究所 地球環境研究センター 温室効果ガスインベントリオフィス(GIO)

http://www-gio.nies.go.jp/aboutghg/data/2008/n001_6gas_2008-gioweb_J1.4.xls

：2008(平成20)年度の温室効果ガス排出量速報について(環境省)

<http://www.env.go.jp/earth/ondanka/ghg/2008sokuho.pdf>

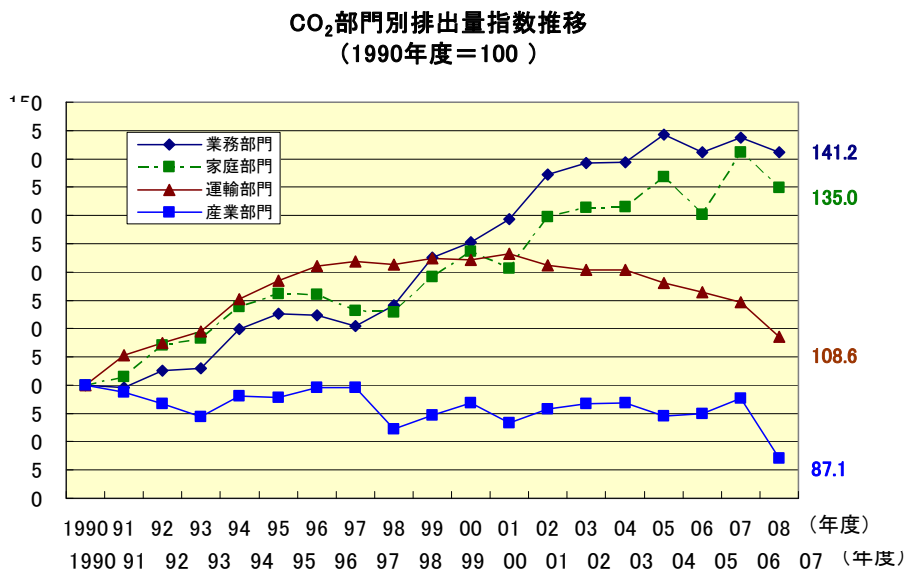
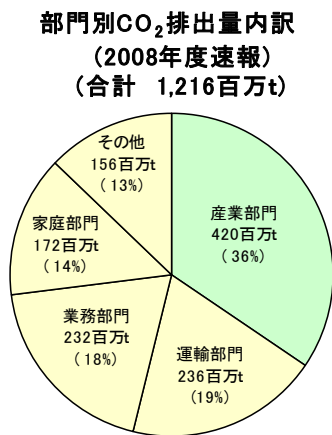


図 1 7 部門別 CO₂ 排出量内訳 (2008 年度速報) および排出量指数推移

出典 : (独) 国立環境研究所 地球環境研究センター
2008 年度は環境省速報値
* 「部門別内訳」には発電による CO₂ 排出量を含む

1 1. わが国の産業別 CO₂ 排出量 (2007 年度実績)

2007 年度の産業部門のエネルギー起源 CO₂ 排出量は、「(独) 国立環境研究所 地球環境研究センター (GIO)」によれば 2006 年度の 457, 886 千 t から 470, 935 千 t へ 2. 8% 増加となった。その中で紙・パルプ産業は 26, 505 千 t から 26, 469 千 t へ 0. 1% の減少であった。産業部門の中で、紙・パルプ産業の CO₂ 排出量は 6% 弱を占め、鉄鋼、化学、窯業土石、機械に次いで 5 番目である。この順位は前年と変わらない。(図 1 8) (表 1 0)

表 1 0 産業部門の CO₂ 排出量 (2007 年度)

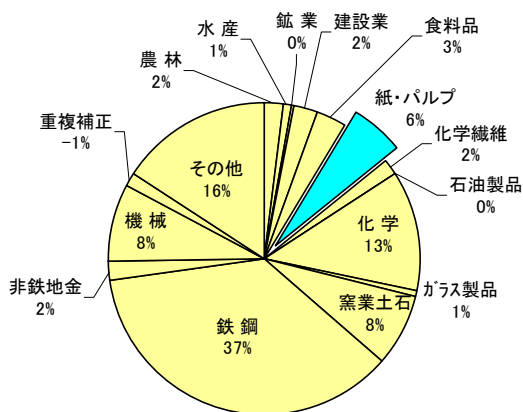


図 1 8 産業部門の CO₂ 排出量 (2007 年度)

	千t-CO ₂	(%)
産業合計	470,935	100
農林	9,139	2
水産	4,595	1
鉱業	1,216	0
建設業	11,688	2
製造業	444,297	94
食料品	15,337	(3)
紙・パルプ	26,469	(6)
化学繊維	7,955	(2)
石油製品	745	(0)
化学	60,170	(13)
ガラス製品	2,392	(1)
窯業土石	35,983	(8)
鉄鋼	176,072	(37)
非鉄地金	9,818	(2)
機械	39,404	(8)
重複補正	▲ 6,377	▲ 1
その他	76,329	(16)

出典 : (独) 国立環境研究所 地球環境研究センター
* 「部門別内訳」には発電による CO₂ 排出量含む

1 2. 日本経団連加盟業種のCO₂排出量の推移

<日本経団連のHPより抜粋転記>

<http://www.keidanren.or.jp/japanese/policy/2009/101/index.html>

2009年度のフォローアップ調査には、産業・エネルギー転換部門から34業種が参加した。この34業種からのCO₂排出量は、基準年の1990年度で5億720万t-CO₂である。

これは、わが国全体のCO₂排出量(1990年度11億4,390万t-CO₂)の約44%、産業部門およびエネルギー転換部門全体の排出量(1990年度6億1,280t-CO₂)の約83%に相当する。

2009年度フォローアップの結果、2008年度のCO₂の排出量は4億5,418万t-CO₂と、1990年度比で10.5%減少(2007年度比で11.3%減少)となり、2007年度に達成できなかった目標値をクリアした。

なお、上記数値は、電気事業者が京都メカニズムクレジット約6,400万t-CO₂を償却したことによる電力使用に伴うCO₂排出係数が改善した結果を踏まえた数値であり、クレジットなしでは4億6,986万t-CO₂と、1990年度比で7.4%減(2007年度比で8.2%減少)となる。

34業種のうちCO₂排出量が多い7業種の動向概要を表1-1に、また15業種の詳細を次ページに示した。

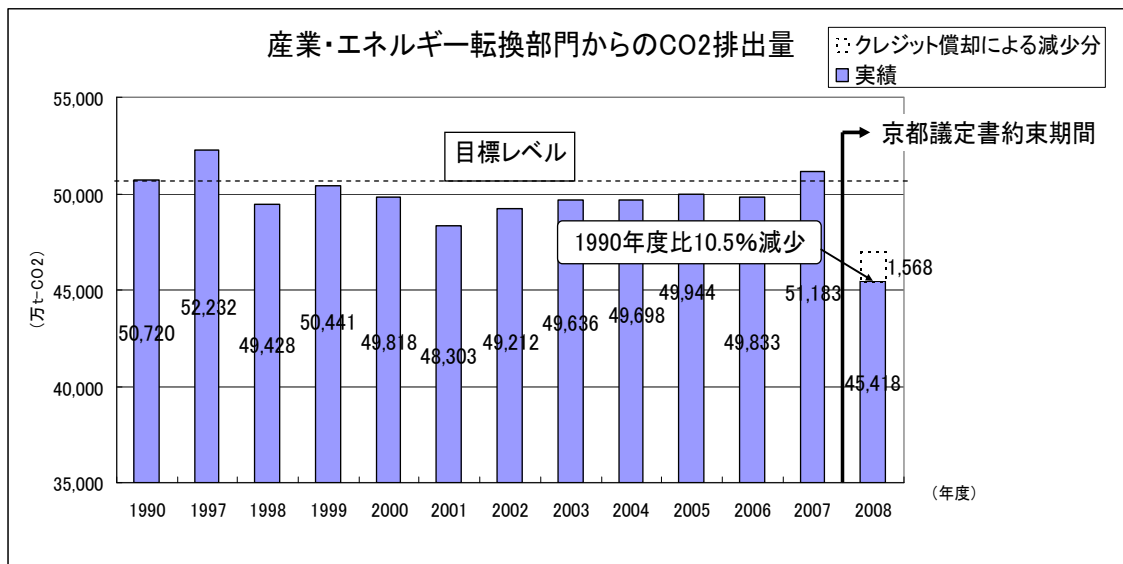


表 1 1 CO₂排出量に関する業種別動向概要(日本経団連HPより)

単位: 万t-CO₂

業 種	1990年度 排出量	2007年度 排出量	2008年度(クレジットあり)			2008年度(クレジットなし)		
			排出量	90年度比	前年度比	排出量	90年度比	前年度比
電気事業者連合会	27,500	41,700	33,200	+20.7%	-20.4%	39,500	+43.6%	-5.3%
固有分:合計値には こちらを使用	3,070	4,250	3,330	+8.5%	-21.6%	3,960	+29.0%	-6.8%
日本鉄鋼連盟	20,064	19,716	17,628	-12.1%	-10.6%	17,817	-11.2%	-9.6%
日本化学工業協会	6,515	6,909	6,237	-4.3%	-9.7%	6,438	-1.2%	-6.8%
石油連盟	3,094	4,166	4,039	+30.5%	-3.1%	4,056	+31.1%	-2.7%
日本製紙連合会	2,553	2,320	2,089	-18.2%	-10.0%	2,131	-16.6%	-8.2%
セメント協会	2,741	2,107	1,944	-29.1%	-7.7%	1,959	-28.5%	-7.0%
電気・電子4団体	1,112	2,110	1,624	+46.1%	-23.0%	1,865	+67.7%	-11.6%
経団連合計	50,720	51,183	45,418	-10.5%	-11.3%	46,986	-7.4%	-8.2%

日本経団連2009年度フォローアップ（2008年度実績）
産業・エネルギー転換部門の業種別動向＜15業種＞

日本経団連HPより

単位：万t-CO₂、原油換算万kl、年度

業種	業種	(注1) 数値目標	1990 1997 1998 1999 2000 2001 2002 2003 2004 2005 2006 2007 2008															90年度比	前年度比
			1990	1997	1998	1999	2000	2001	2002	2003	2004	2005	2006	2007	2008				
1 電気事業連合会	CO2排出量(クレジットあり)		27,500	29,000	28,300	30,400	31,500	31,000	34,000	36,100	36,200	37,300	36,500	41,700	33,200	+20.7%	-20.4%		
	CO2排出量(クレジットなし)																		
	CO2排出原単位指数(クレジットあり)																		
	CO2排出原単位指数(クレジットなし)	☆	-20%																
	エネルギー使用量		10,800	11,200	10,900	11,700	12,000	11,700	12,700	13,500	13,300	13,600	13,500	14,600	+35.2%	-3.8%			
	エネルギー使用原単位指数			0.97	0.97	0.96	0.95	0.95	0.94	0.94	0.95	0.94	0.94	0.93					
	生産活動指数		1	1.20	1.21	1.24	1.27	1.25	1.28	1.27	1.31	1.34	1.35	1.40	1.35				
	CO2排出量(クレジットあり)																		
	CO2排出量(クレジットなし)																		
	エネルギー使用量		3,070	3,350	3,220	3,340	3,410	3,340	3,700	3,860	3,830	3,850	3,700	4,250	3,960	+29.0%	-6.8%		
エネルギー使用原単位指数		1	1.300	1.240	1.280	1.300	1.260	1.380	1.440	1.410	1.410	1.370	1.580	1.470	+21.5%	-7.0%			
生産活動指数		1	1.210	1.240	1.280	1.300	1.260	1.380	1.440	1.410	1.410	1.370	1.580	1.470	+21.5%	-7.0%			
CO2排出量(クレジットあり)		3,094	4,105	4,062	4,093	4,053	4,047	4,016	4,058	4,037	4,136	4,062	4,166	4,035	+30.5%	-3.1%			
CO2排出量(クレジットなし)																			
CO2排出原単位指数(クレジットあり)																			
CO2排出原単位指数(クレジットなし)	☆	-13%																	
エネルギー使用量		1,287	1,705	1,670	1,675	1,661	1,657	1,650	1,665	1,665	1,714	1,682	1,835	1,725	+31.2%	-2.2%			
エネルギー使用原単位指数		1	0.92	0.92	0.89	0.87	0.87	0.87	0.86	0.86	0.84	0.85	0.85	0.86					
生産活動指数		1	1.44	1.42	1.46	1.48	1.48	1.47	1.49	1.50	1.58	1.55	1.58	1.53					
CO2排出量(クレジットあり)(注5)		133	107	95	92	83	72	66	58	53	46	38	40	34	-74.8%	-16.1%			
CO2排出量(クレジットなし)(注5)																			
CO2排出原単位指数(クレジットあり)(注5)																			
CO2排出原単位指数(クレジットなし)(注5)	☆	-13%																	
エネルギー使用量		66.5	55.3	50.6	48.1	43.9	38.5	34.8	29.8	28.1	23.5	21.1	21.3	20.1	-69.7%	-5.6%			
エネルギー使用原単位指数		1	0.58	0.52	0.47	0.41	0.36	0.30	0.25	0.22	0.17	0.14	0.14	0.13					
生産活動指数		1	1.43	1.46	1.54	1.60	1.62	1.76	1.82	1.94	2.10	2.10	2.33	2.25					
CO2排出量(クレジットあり)		20,064	19,803	18,646	19,237	18,368	17,896	18,388	18,604	18,795	18,710	19,022	19,716	17,628	-12.1%	-10.6%			
CO2排出量(クレジットなし)																			
CO2排出原単位指数(クレジットあり)																			
CO2排出原単位指数(クレジットなし)	☆	-10%																	
エネルギー使用量		6,291	6,244	5,930	6,110	6,095	5,925	5,842	5,717	5,741	5,825	5,825	6,000	5,825	-11.5%	-9.3%			
エネルギー使用原単位指数		1	1.03	1.12	1.10	1.05	0.95	0.91	0.81	0.80	0.80	0.88	0.87	0.91					
生産活動指数		1	0.91	0.80	0.87	0.96	0.93	1.00	1.01	1.03	1.03	1.08	1.12	0.97					
CO2排出量(クレジットあり)		6,515	7,122	6,882	7,134	7,132	6,820	6,947	7,012	7,095	7,078	7,003	6,909	6,438	-1.2%	-6.8%			
CO2排出量(クレジットなし)																			
CO2排出原単位指数(クレジットあり)																			
CO2排出原単位指数(クレジットなし)	☆	-16%																	
エネルギー使用量		2,717	3,033	2,891	3,021	2,968	2,828	2,889	2,970	2,931	2,925	2,825	2,714	2,705	-0.4%	-7.2%			
エネルギー使用原単位指数	☆	-20%																	
生産活動指数		1	1.19	1.20	1.22	1.21	1.14	1.16	1.20	1.24	1.26	1.29	1.28	1.18					
CO2排出量(クレジットあり)		2,553	2,606	2,609	2,629	2,731	2,629	2,653	2,643	2,589	2,472	2,327	2,320	2,085	-18.2%	-10.0%			
CO2排出量(クレジットなし)																			
CO2排出原単位指数(クレジットあり)																			
CO2排出原単位指数(クレジットなし)	☆	-16%																	
エネルギー使用量		949	956	954	965	983	937	943	931	912	876	835	830	759	-20.0%	-8.5%			
エネルギー使用原単位指数	☆	-20%																	
生産活動指数		1	1.06	1.04	1.08	1.11	1.04	1.07	1.06	1.07	1.09	1.09	1.10	1.01					
CO2排出量(クレジットあり)		2,741	2,780	2,480	2,464	2,473	2,375	2,249	2,186	2,107	2,177	2,184	2,107	1,844	-29.1%	-7.7%			
CO2排出量(クレジットなし)																			
CO2排出原単位指数(クレジットあり)																			
CO2排出原単位指数(クレジットなし)	☆	-3.8%																	
エネルギー使用量		861	851	756	747	745	714	674	652	630	651	656	628	584	-32.2%	-7.1%			
エネルギー使用原単位指数	☆	-3.8%																	
生産活動指数		1	0.99	0.89	0.88	0.88	0.85	0.81	0.79	0.77	0.79	0.78	0.76	0.71					
CO2排出量(クレジットあり)		1,112	1,302	1,247	1,307	1,382	1,328	1,453	1,699	1,730	1,805	1,843	2,110	1,865	+67.7%	-11.6%			
CO2排出量(クレジットなし)																			
CO2排出原単位指数(クレジットあり)																			
CO2排出原単位指数(クレジットなし)	☆	-35%																	
エネルギー使用量		936	978	954	958	972	945	978	887	901	928	977	1,041	938	+57.3%	-9.8%			
エネルギー使用原単位指数		1	0.87	0.85	0.83	0.74	0.73	0.71	0.69	0.68	0.65	0.62	0.60						
生産活動指数		1	1.50	1.48	1.54	1.75	1.70	1.83	2.02	2.20	2.35	2.52	2.83	2.62					
CO2排出量(クレジットあり)		923	892	876	718	704	659	642	514	492	518	490	512	495	-46.3%	-3.4%			
CO2排出量(クレジットなし)																			
CO2排出原単位指数(クレジットあり)																			
CO2排出原単位指数(クレジットなし)	☆	-12%																	
エネルギー使用量		429	407	357	324	324	324	295	295	295	295	295	295	295	-51.6%	0.0%			
エネルギー使用原単位指数		1	0.97	0.95	0.94	0.90	0.92	0.97	0.90	0.88	0.87	0.81	0.87	0.88					
生産活動指数		1	1.00	1.00	0.82	0.85	0.78	0.72	0.62	0.62	0.64	0.65	0.64	0.63					
CO2排出量(クレジットあり)		844	724	684	682	680	643	674	679	672	682	660	657	507	-39.9%	-22.9%			
CO2排出量(クレジットなし)	☆	-22%																	
CO2排出原単位指数(クレジットあり)																			
CO2排出原単位指数(クレジットなし)	☆	-22%																	
エネルギー使用量		435	400	381	367	354	336	339	333	337	343	337	289	289	-33.6%	-14.3%			
エネルギー使用原単位指数		1	0.98	1.01	1.00	0.91	0.84	0.77	0.76	0.74	0.70	0.64	0.59	0.62					
生産活動指数		1	0.94	0.87	0.85	0.89	0.92	1.01	1.01	1.04	1.13	1.21	1.30	1.18					
CO2排出量(クレジットあり)		715	688	645	650	637	578	626	644	654	695	682	736	590	-25.7%	-27.8%			
CO2排出量(クレジットなし)	☆	-7%																	
CO2排出原単位指数(クレジットあり)																			
CO2排出原単位指数(クレジットなし)	☆	-20%																	
エネルギー使用量		375	406	390	381	361	329	340	335	345	362	366	375	308	-18.0%	-18.0%			
エネルギー使用原単位指数		1	1.03	1.06	1.02	0.93	0.88	0.85	0.81	0.81	0.78	0.72	0.66	0.65					
生産活動指数		1	1.05	0.98	1.00	1.03	0.99	1.07	1.10	1.15	1.24	1.35	1.51	1.26					
CO2排出量(クレジットあり)		519	549	507	517	506	494	472	442	427	409	415	373	368	-29.1%	-1.2%			
CO2排出量(クレジットなし)	☆	-20%																	
CO2排出原単位指数(クレジットあり)																			
CO2排出原単位指数(クレジットなし)	☆	-20%																	
エネルギー使用量		197	209	183	169	164	164	182	170	164	154	160	143	142	-28.1%	-7.2%			
エネルギー使用原単位指数		1	1.																